

Praga – 9 dicas de onde comer e beber

Praga revelou-se um lugar incrível para provar sabores até então desconhecidos para mim e aqui seguem minhas dicas de onde comer.



Queijo tradicional da República Tcheca com pimentões em conserva do U Kunštátů.

Finalizando a serie de posts sobre **Praga** com o que realmente importa (ao menos para mim!): dicas de onde comer e beber! E apesar da comida tradicional não ser a mais levinha do mundo, gostei muito de conhecer os pratos tradicionais tchecos e identifiquei algumas semelhanças com a gastronomia de outros países próximos.

Também tenho dicas de alguns lugares bem interessantes que conhecemos e onde provamos *craft beer* em **Praga**, e estes lugares também fazem parte da lista. Na verdade é um mix de dicas que compartilho e espero que seja muito útil!

Dicas de onde comer e beber em Praga

[1 – U Kunštátů – Craft Beer In Old Prague](#)



Um dos melhores lugares no centro da cidade para provar cerveja artesanal tcheca. Espaçoso, atendimento atencioso e boas opções de comida. O brewpub oferece cerca de 100 cervejas artesanais de pequenas e médias cervejarias do país.





Os subterrâneos do pub é o edifício romano mais bem preservado do século XII no centro da Europa, protegido pela Unesco.

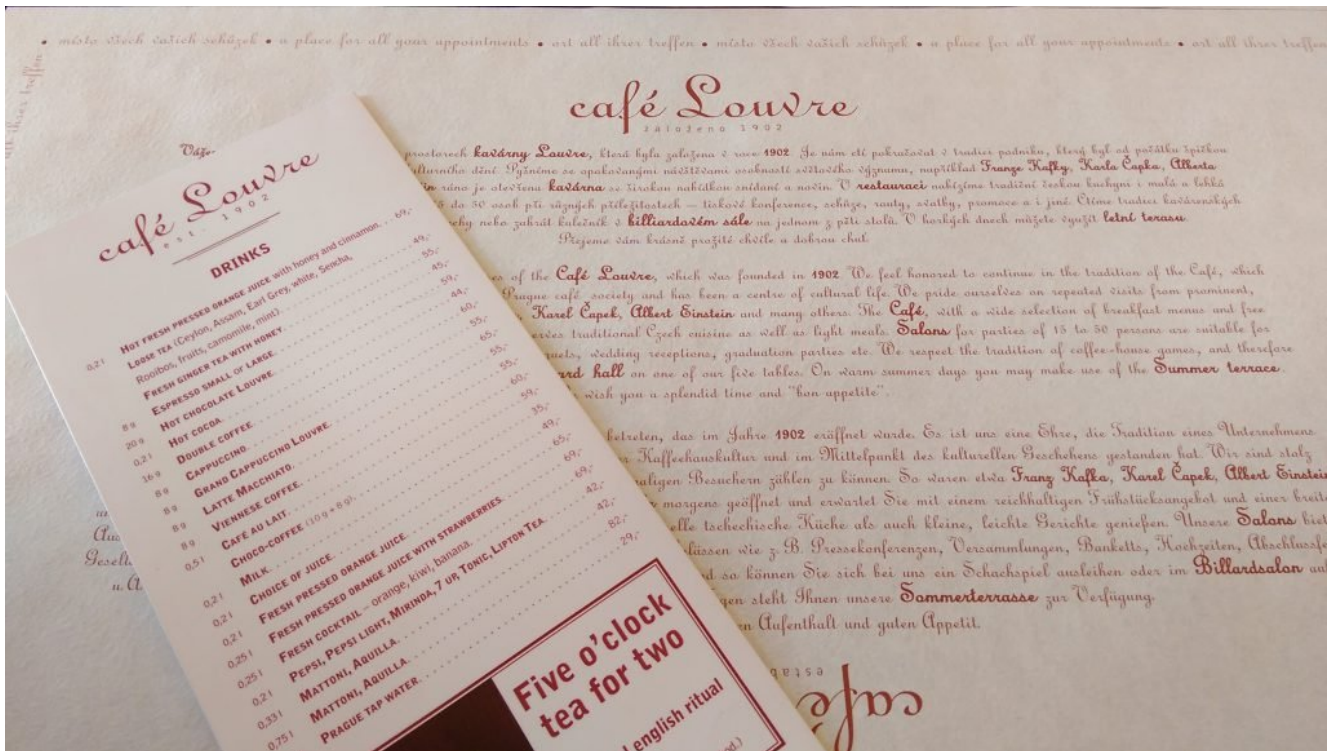


Endereço: Řetězová, 222 3 -110 00 – Staré Město – Praga – República Tcheca

2 – [Café Louvre](#)



Preciso confessar que não tivemos uma experiência muito boa no Café Louvre! O lugar é bem turístico, principalmente por ter sido frequentado por Kafka como comentei neste [post aqui](#). O atendimento foi ruim, nos cobraram duas vezes por um item só...mas penso que esse tipo de coisa sempre pode ser algo pontual.



Por isso segue a recomendação para café da manhã ou até mesmo refeição, pois do que consumimos só tenho elogios!



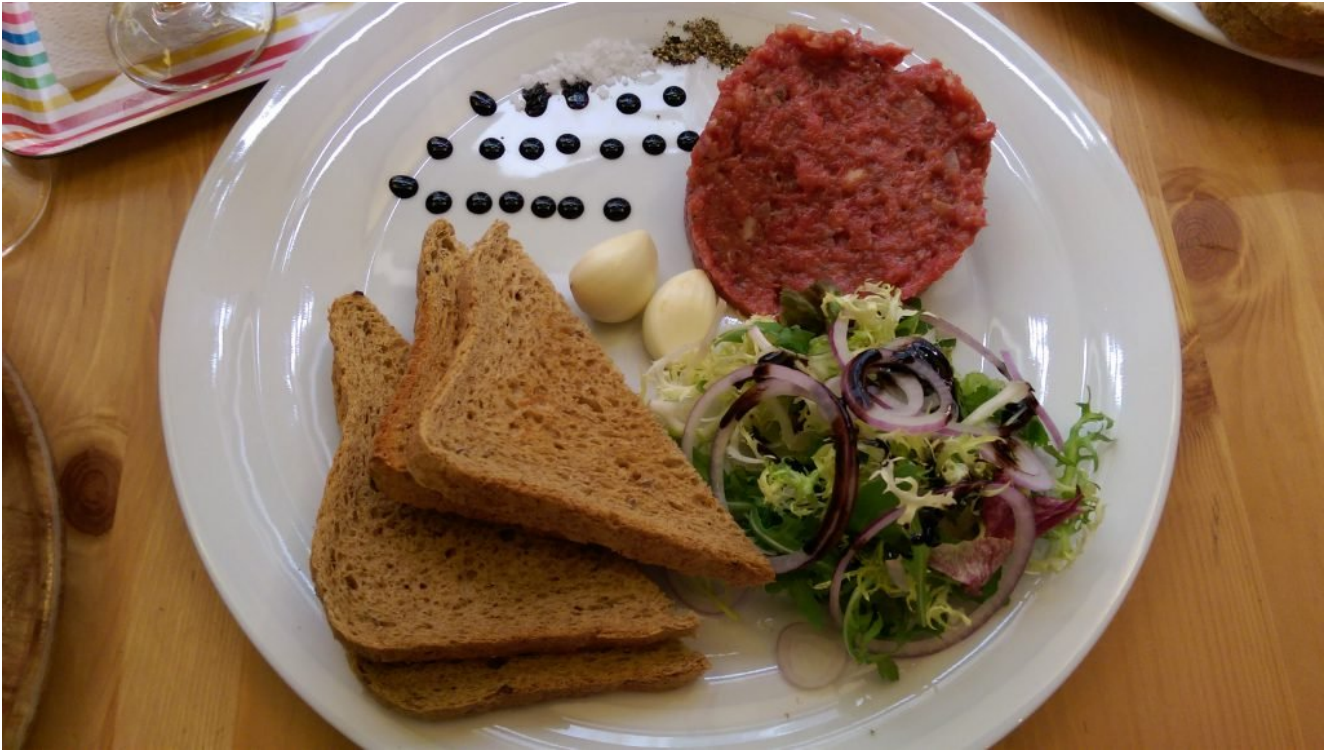


Endereço: Národní, 22 – 110 00 – Nové Město – Praga – República Tcheca

— — —

3 – [Fat Cat Pub](#)

Pub especializado em cerveja artesanal da República Tcheca que serve hambúrguer, cachorro-quente, fritas, saladas sanduíches e ribs. Tudo feito na própria casa! Mas nós provamos cerveja, tartar e chicken wings, já que o calor não nos fazia ter apetite para pratos mais elaborados.



Endereço: Karlova, 44 – 110 00 – Staré Město – Praga –
República Tcheca

– – –

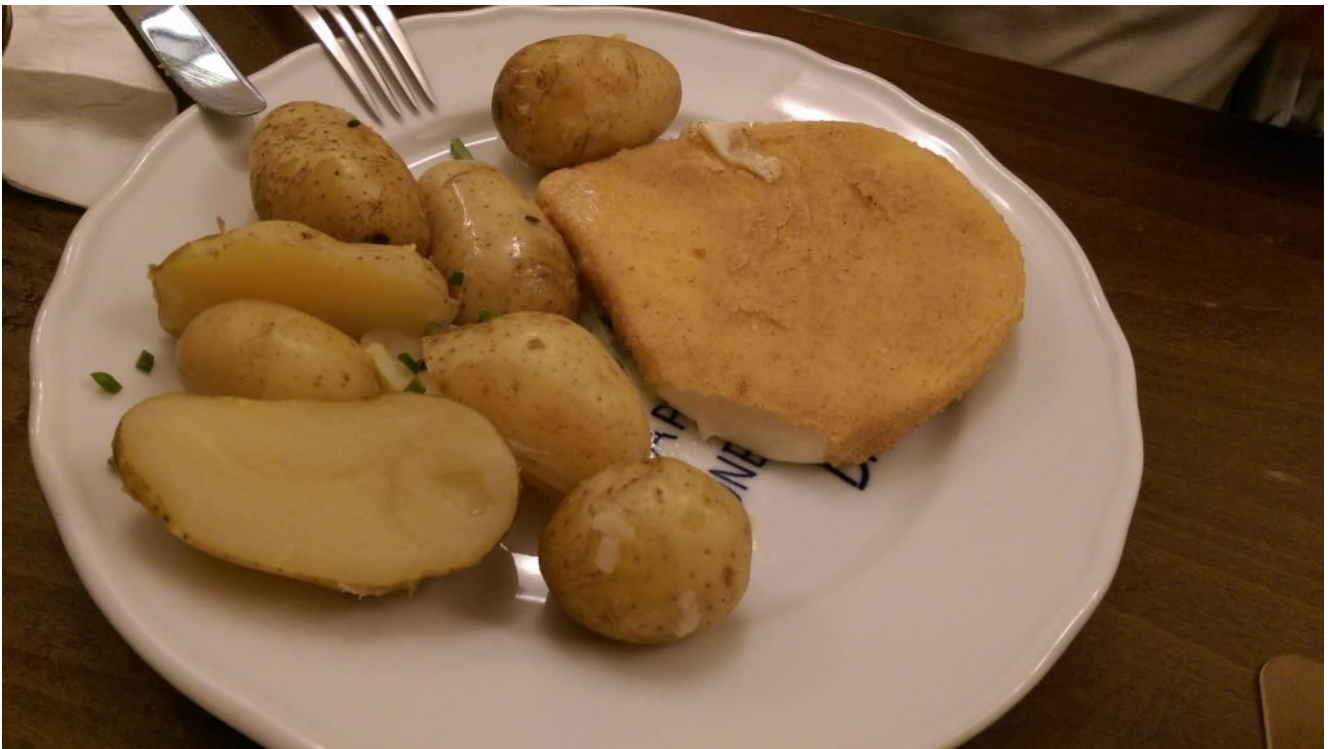
4 – Lokál Pub

Restaurante mais indicado para provar comida típica tcheca! É bem turístico, mas também é frequentado por locais e vela muito à pena. Lá é possível perceber algumas semelhanças culinárias com países a Alemanha, Hungria e Polônia. Peça pelos pratos de porco assado, especialidade da casa, além do saborosíssimo queijo empanado e frito!



DÍK
VYLÍZAT.
MĚN MĚ
BESTO,
INNY
ČNI
S JE
VIM,

o chutná
ního loku
ady:
pečivý výčepní,
v. stáá teploča,
e málo



Endereço: Dlouhá – 33 – 110 00 – Staré Město – Praga –
República Tcheca

5 – [Craft House Prague](#)

Como o próprio nome diz, craft beer bar e loja com diversas
cervejas tchecas *on tap*. Mais uma paradinha imprescindível

para quem gosta de cerveja!





Endereço: Navrátilova, 1421/11 – 110 00 – Nové Město – Praga – República Tcheca

– – –

6 – [Jewel Café Bar](#)

Café, restaurante e wine bistrô, maior prova de que gostamos de cerveja, mas não somos radicais. Vale se programar para jantar neste lugar que tinha bem mais locais do que turistas. Também tem opções de brunch e petiscos.

Endereço: Rytířská, 529/3 – 110 00 – Staré Město – Praga – República Tcheca

– – –

7 – [Klářterní pivovar Strahov](#)

Restaurante próximo do *Mosteiro Strahov*, foi nossa opção para o almoço depois de visitar a **Torre Petřin**. Lembrou muito aqueles restaurantes enormes alemães, com muitos ambientes ao redor de uma cervejaria antiga. Comida era ótima, cervejas de estilos bem tradicionais da República Tcheca.







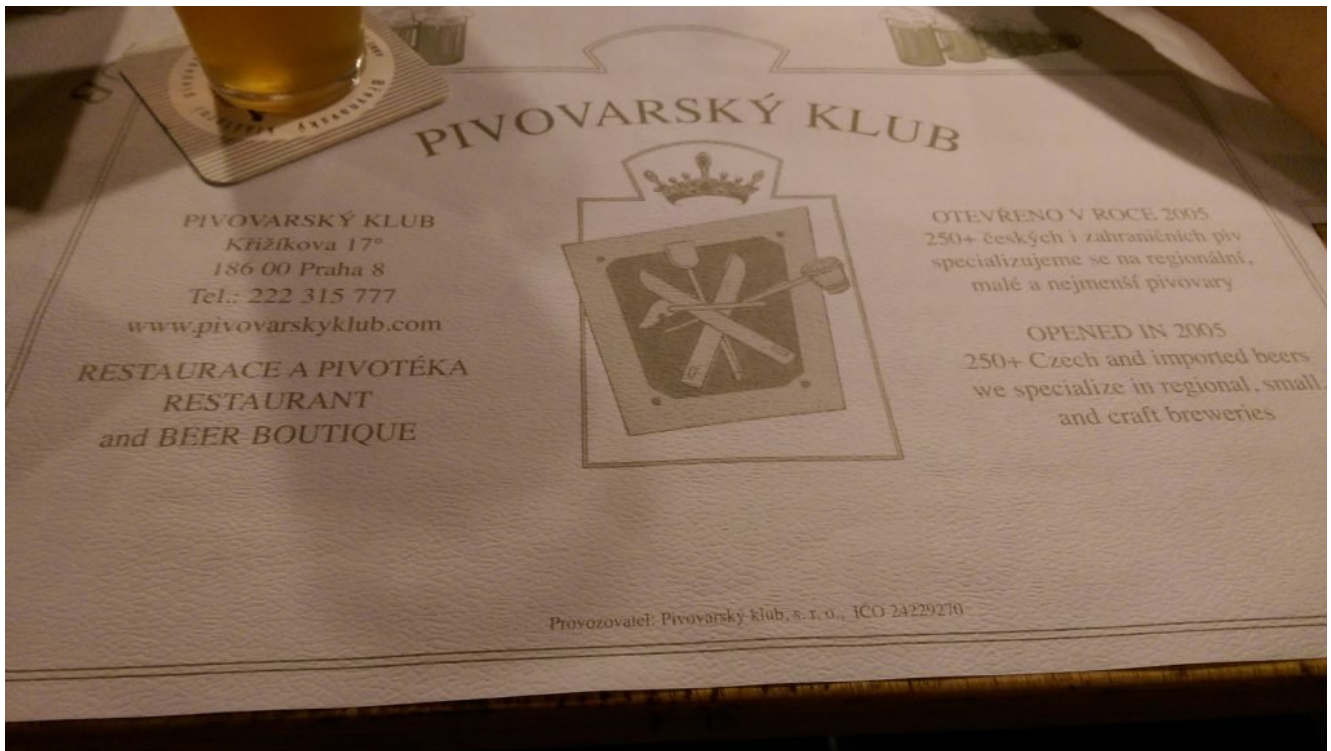
Endereço: Strahovské nádvoří, 301/10 – Hradčany – 118 00 – Praha-Hradčany-Praga 1 – República Tcheca

— — —

8 – [Pivovarský klub](#)

O pub e restaurante é basicamente o clube dos cervejeiros tchecos. Fica em um bairro mais afastado da cidade, mas tem na minha opinião a melhor comida tradicional que provamos em Praga. A especialidade deles é o joelho de porco, que você paga por quilo. Nós pedimos um, mais acompanhamento e schnitzel. Recomendo muito!





Endereço: Křižíkova, 272/17 – 186 00 – Karlín – República Tcheca

9 – [Nubeerbar](#)

Depois de toda a comida que devoramos acima, só tivemos espaço para provar umas últimas cervejinhas neste bar que possui 22

cervejas *on tap* e menu de latas e garrafas importadas. Mais uma opção para quem quer provar as novidades no universo das *craft beers* tchecas!



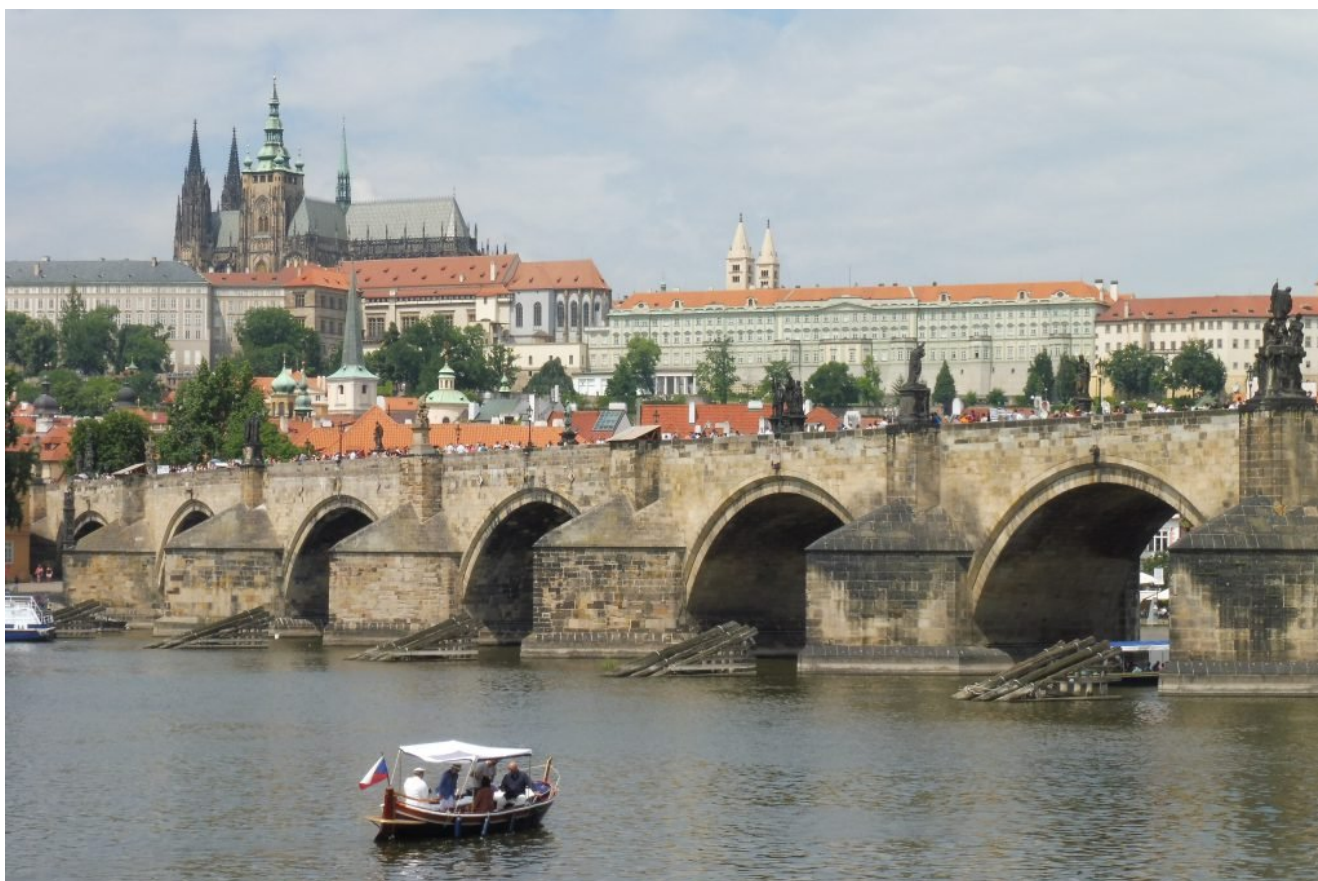
Endereço: Balbínova, 1 – 120 00 – Vinohrady – República Tcheca

— — —

Outros posts com dicas de Praga, acesse este [link aqui!](#)

Viagem para Praga, o que ver em um final de semana

*Programando **viagem para Praga**? Confira as principais atrações turísticas da capital da República Tcheca.*



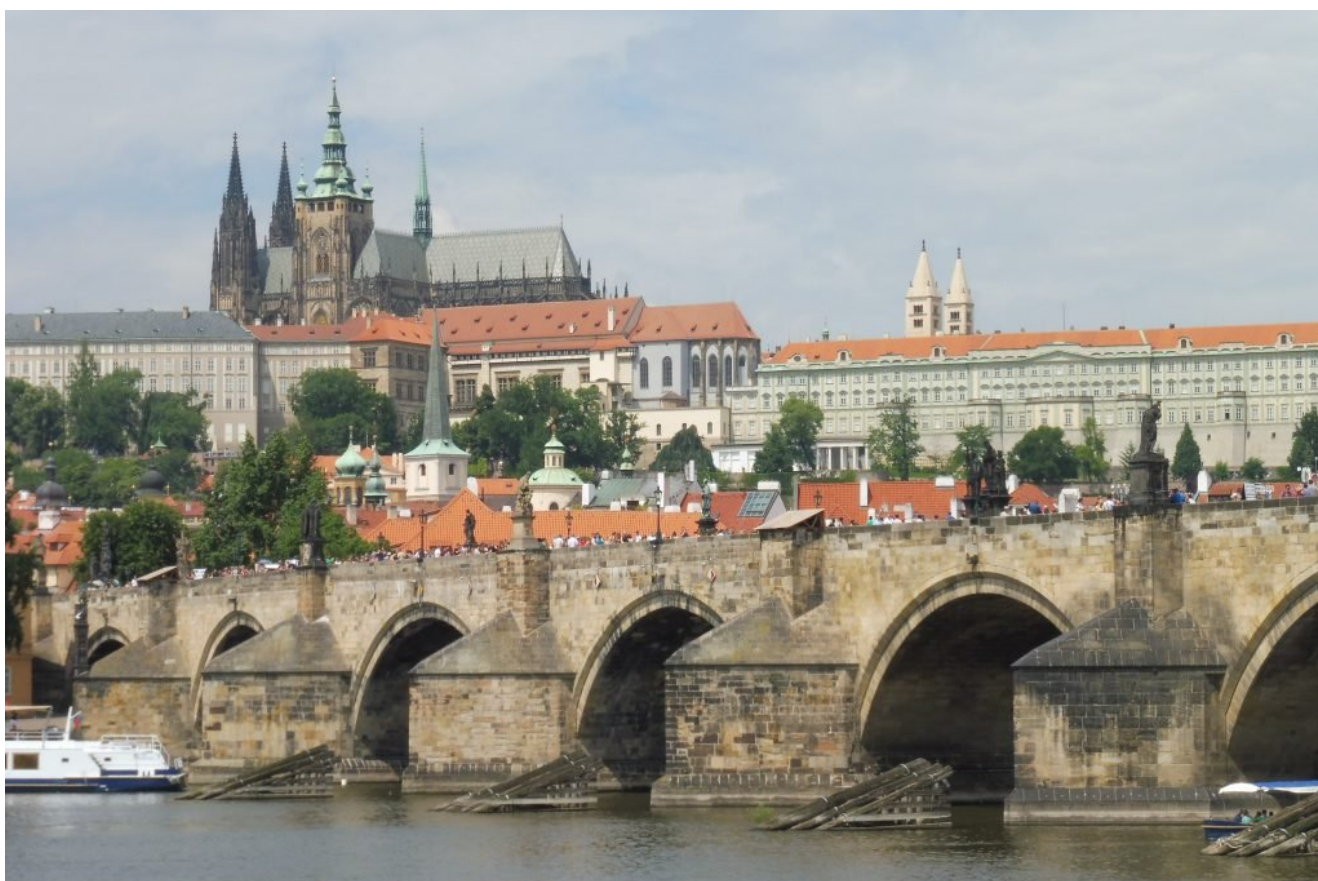
Não estava nos meus planos fazer mais de dois posts sobre nossa **viagem para Praga**, mas são tantas coisas para se ver que achei interessante compartilhar. Afinal, estamos falando de uma cidade antiga e cheia de história!

Então aqui seguem algumas dicas principais do que ver em uma **viagem para Praga**. Não incluo aqui museus, passeio de barco ou apresentações musicais (a cidade é conhecida por seus inúmeros concertos de música clássica), apenas o que acho imperdível. Espero que sejam úteis para os seus planos de conhecer a República Tcheca.

11 Atrações turísticas para ver em uma viagem para Praga

1 – Ponte Carlos

A construção em estilo gótico é certamente, o elemento mais em destaque da paisagem de Praga. Construída pelo rei Carlos IV no ano de 1357 conta com 30 réplicas de estátuas de santos em estilo gótico – as originais ficam preservadas em um museu. Dica: visite ela à noite, especialmente se for no inverno. O visual muda completamente e te leva ao passado de forma instantânea. É possível subir no topo das torres que ficam de cada lado da ponte, e é cobrado ingresso.







Endereço: Karlův most, Praha 1 – 110 00 – Praga – República Tcheca

— — —

2 – Cidade Antiga

A praça da cidade antiga de Praga é um dos principais pontos turísticos da cidade e abriga construções importantes do

período medieval. Lá é possível apreciar a beleza das torres góticas da prefeitura, onde hoje fica o relógio astronômico, além de importantes igrejas da cidade.



— — —

3 – Relógio Astronômico

O Relógio Astronômico de Praga é um dos mais antigos do tipo na Europa e foi construído em 1410. Seu grande atrativo é de que de hora em hora proporciona um “miniespetáculo”. Além de marcar a data e as horas, ele registra a posição do sol, ciclos astronômicos, fases da lua e feriados do calendário cristão. Também é possível subir na torre do relógio, com entrada paga.



Endereço: Staroměstské nám. – Staré Město – 110 00 – Praga –
República Tcheca

– – –

4 – Castelo de Praga

O castelo que tem em suas dependências a **Catedral de São Vito** já abrigou os reis da Boêmia, imperadores do Sacro Império Romano e presidentes da República Tcheca e Tchechoslováquia. Também em estilo gótico, tem como destaque os belíssimos vitrais e uma capela dedicada a São Venceslau, onde encontram-se as joias da coroação.

É um dos maiores castelos do mundo e a visita inclui o Antigo Palácio Real, a preservada Basílica de São George, fundada em 920 pelo príncipe *Vratislav I*, e também a Rua do Ouro, cheia de casinhas restauradas construídas há pelo menos 500 anos.

Para visitar você precisa optar por um dos circuitos disponíveis, mas o circuito “A” é o mais completo de todos. O ingresso pode ser adquirido na hora ou antecipadamente no site oficial do castelo.



Site oficial: <https://www.hrad.cz/>

— — —

5 – Ilha de Kampa

Ilha localizada no rio que corta a cidade, o **Vltava** e pode ser acessada via ponte Carlos (do lado esquerdo, na direção do Castelo). Além de área verde, possui uma praça rodeada de cafés e restaurantes.

Endereço: U Sovových mlýnů – Praga – República Tcheca

– – –

6 – Torre da Pólvora

Outra torre da cidade do período gótico, que fazia parte de um dos 13 portões fortificados que protegiam a cidade. Foi erguida em 1475, porém o nome “Torre da Pólvora” só foi dado ao local quando o espaço começou a ser usado para armazenar a substância explosiva. O acesso ao topo é pago, mas por escada.



Endereço: Na Příkopě – Praga – República Tcheca

— — —

7 – Casa Dançante

Construção do centro de Praga com um formato bem inusitado, que dá a impressão de estar num movimento de dança. O prédio foi inaugurado em 1996, erguido no lugar de um outro que foi bombardeado durante a Segunda Guerra Mundial. Ficou conhecido como “Fred & Ginger”, uma homenagem aos dançarinos *Fred Astaire* e *Ginger Rogers*.

No sétimo andar, onde fica a cobertura, tem um café que oferece uma ótima vista da cidade. O acesso é gratuito mas é preciso consumir algo para permanecer lá e apreciar a vista.



Endereço: Jiráskovo nám. 1981/6 – Praga – República Tcheca

Site oficial: <http://tadu.cz/>

— — —

8 – Igreja São Nicolau

Muito próxima ao castelo de Praga, a igreja de S. Nicolau foi erguida entre 1704 e 1755 e chama atenção pela imponência e exuberância das pinturas no teto, que mostram cenas das vidas de S. Nicolau e S. Bento.





Endereço: Malostranské náměstí, 556/29 – Praga – República Tcheca

9 – Josefov, o quarteirão judeu

O quarteirão judeu é uma área fundada no século 13 e abriga seis sinagogas e um cemitério. O [cemitério judeu](#) de **Josefov** (Endereço: Široká, Josefov) está entre os mais antigos do mundo e situa-se junto à Sinagoga Velha-Nova, e é considerado o local mais importante da cidade para a comunidade judaica de Praga. No local – aberto na primeira metade do século XV – há cerca de 12 mil túmulos, sendo os primeiros datados de 1439.

A Sinagoga nova-velha é um templo judeu erguido no bairro de **Josefov** e é também o mais antigo do tipo da Europa. Fundada em meados de 1270, o local é considerado uma verdadeira joia que resistiu ao tempo, junto ao cemitério antigo e as outras sinagogas do famoso bairro, todos possíveis de serem visitados com aquisição de bilhete único.



A Sinagoga mais antiga da Europa.





Site oficial: <https://www.jewishmuseum.cz/en/info/visit/>

— — —

10 – Torre Petrin, uma réplica da Torre Eiffel

Réplica da torre Eiffel de Paris, localizada na parte alta de um parque da cidade. O local pode ser acessado a pé por uma trilha ou pelo funicular que sai da rua *Újezd*. O bilhete pode ser adquirido na hora e é o mesmo utilizado no transporte público de Praga. O acesso ao topo da torre pode ser feito de elevador ou por escadas.







Vista da Torre Petrin.

Endereço: Hellichova, 11a – Praga – República Tcheca

Site oficial:
<http://www.muzeumprahy.cz/198-petrinska-rozhledna/>

— — —

11 – Biblioteca do Monastério de Strahov

A biblioteca do **Monastério de Strahov** em Praga é considerada uma das mais belas do mundo. Construída em estilo barroco, foi inaugurada em 1722. É dividida em dois salões, nominados Salão Teológico e Salão Filosófico.

Ambas possuem teto ricamente decorados com afrescos de *Jan Hiebl* e uma notável coleção de globos geográficos e astronômicos. O *Clementinum* possui também uma torre de observação astronômica que pode ser visitada. Para evitar filas para visitar, recomenda-se a compra de ingressos antecipados no site oficial do monastério.



Endereço: Klementinum, Mariánské nám. 5 – 110 00 – Cidade Velha – Praga – República Tcheca

Site oficial: <https://www.klementinum.com/>

-- --

Para conferir post anterior sobre **Praga**, com o roteiro sobre o escritor **Franz Kafka**, acesse este [link aqui](#).

Viagem para Praga, a cidade de Franz Kafka

Post com dicas de *viagem para Praga*, especialmente para os apreciadores de literatura.



Metalmorphosis

Nossa **viagem para Praga** vai ser relatada aqui em três posts: um com dicas de onde comer e beber como já é corriqueiro por aqui. Outro com dicas gerais de o que ver para explorar a cidade. E este primeiro indicando o que pode ser visto da vida e em homenagem ao escritor tcheco **Franz Kafka** autor da obra prima *A Metamorfose*.

Decidi relatar esta **viagem para Praga** dessa forma, pelo simples fato de que foi isso que mais apreciei na capital da República Tcheca. Não que a cidade tenha poucos atrativos – bem pelo contrário, mas acho interessante destacar estes elementos, depois de um passeio curto de final de semana.

Assim que fizer uma nova **viagem para Praga**, publico mais detalhes de outras atrações dessa cidade que é realmente muito linda e interessante. Espero que apreciem e se ainda não leram *A Metamorfose*, recomendo que o façam. Além de excelente, é uma história relativamente curta!

A Praga de Franz Kafka

Franz Kafka nasceu em Praga, atual capital da República Tcheca, quando a região fazia parte do Império Austro-Húngaro. É considerado um dos maiores escritores de ficção em língua alemã. Entre suas obras, a mais conhecida é *A Metamorfose*, e elas geralmente retratavam aspectos da vida naquela época.

Por conta disso, a **viagem para Praga** é uma excelente opção para quem gosta de fazer turismo literário. São várias opções de atividades relacionadas ao escritor que podem ser feitas em uma visita à capital da República Tcheca. Confira:

Metalmorphosis

Instalação magnífica, esta cabeça giratória é obra do artista tcheco *David Černý*. Nominada de *Metalmorphosis*, foi instalada em 2014 e é formada por 42 camadas de metal que giram de tempo em tempo, em direções diferentes.

Endereço: Rua Spálená, 22 – Nové Město – Praga – República Tcheca

— — —

Casas onde Franz Kafka viveu

Durante sua vida, **Kafka** viveu em várias casas diferentes na cidade de Praga. A casa em que ele nasceu ficava em um local que hoje abriga um pequeno museu com fotos do escritor, que retratam a cidade no começo do século 20. Da casa original, que pegou fogo, restou apenas a grande porta de madeira.



Endereço: Franze Kafky Náměstí, 5 – Old Town – Praga – República Tcheca

—

Durante um certo período, **Franz Kafka** viveu com uma das suas irmãs em uma das casas da *Viela Dourada*, localizada no complexo do Castelo de Praga. A Viela ganhou esse nome porque ali viveram ourives do rei no século 17. Depois de anos de decadência, foi restaurada e hoje abriga lojas de souvenir. O acesso é pago.



Endereço: Zlatá ulicka, 22 – Praga – República Tcheca

–

Outra casa onde o escritor morou é também um dos mais belos exemplos arquitetônicos do renascimento tcheco. Em suas paredes, estão retratadas cenas da bíblia e da mitologia e é conhecida como a **Casa do Minuto**. Fica no complexo **Old Town Hall**, bem no centro da cidade, próximo da prefeitura.

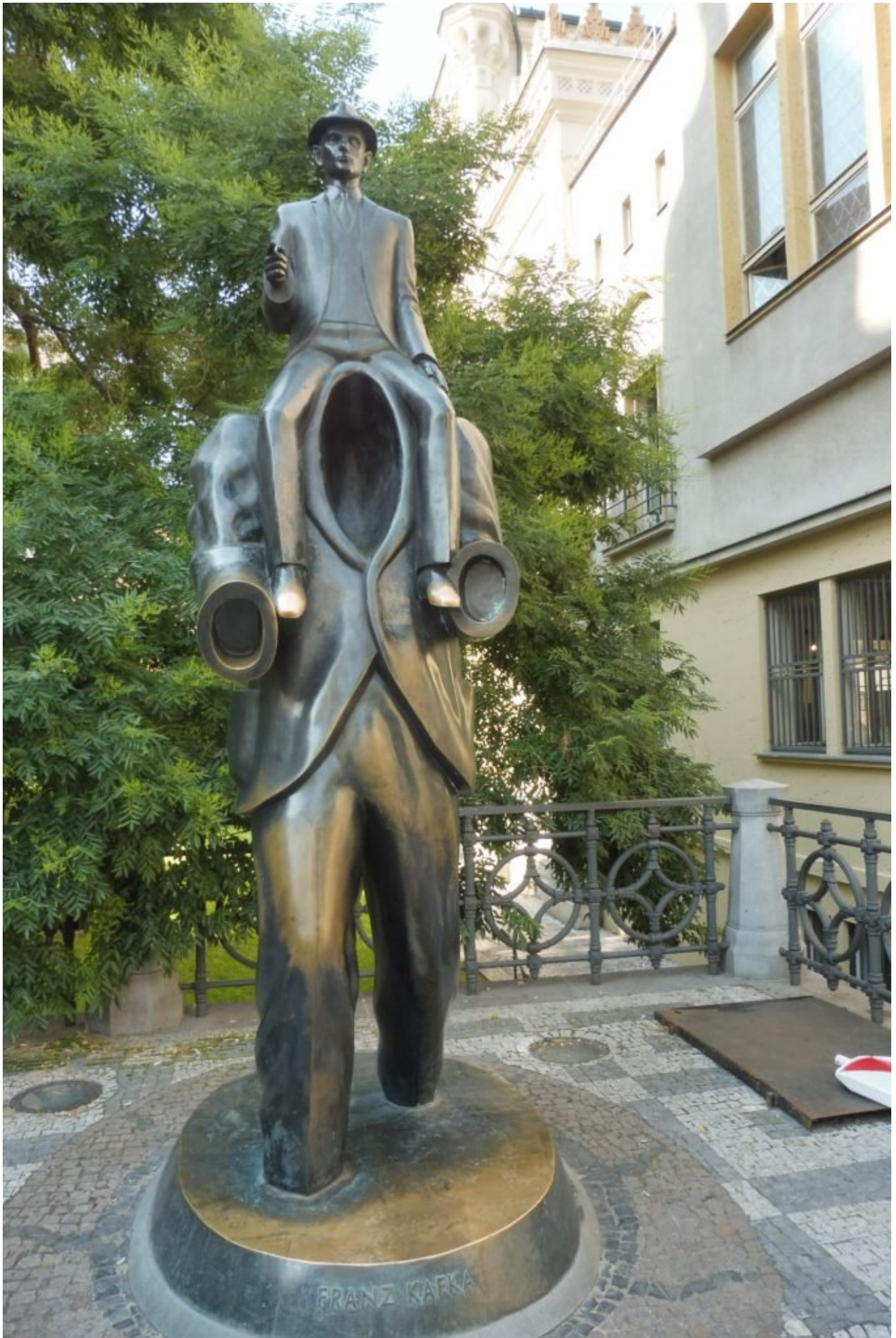


Endereço: Staroměstské náměstí, 2 – Old Town – Praga – República Tcheca

— — —

Monumento a Franz Kafka no Bairro Judeu

Outro monumento ao escritor tcheco fica no bairro judeu, uma estátua, inaugurada em 2003. Obra do artista tcheco *Jaroslav Rona* e localizada em frente a Sinagoga Espanhola. Representa uma passagem escrita por **Kafka** em um dos seus primeiros contos, onde descreve um homem jovem que caminha em cima dos ombros de outro homem pelas ruas de Praga.

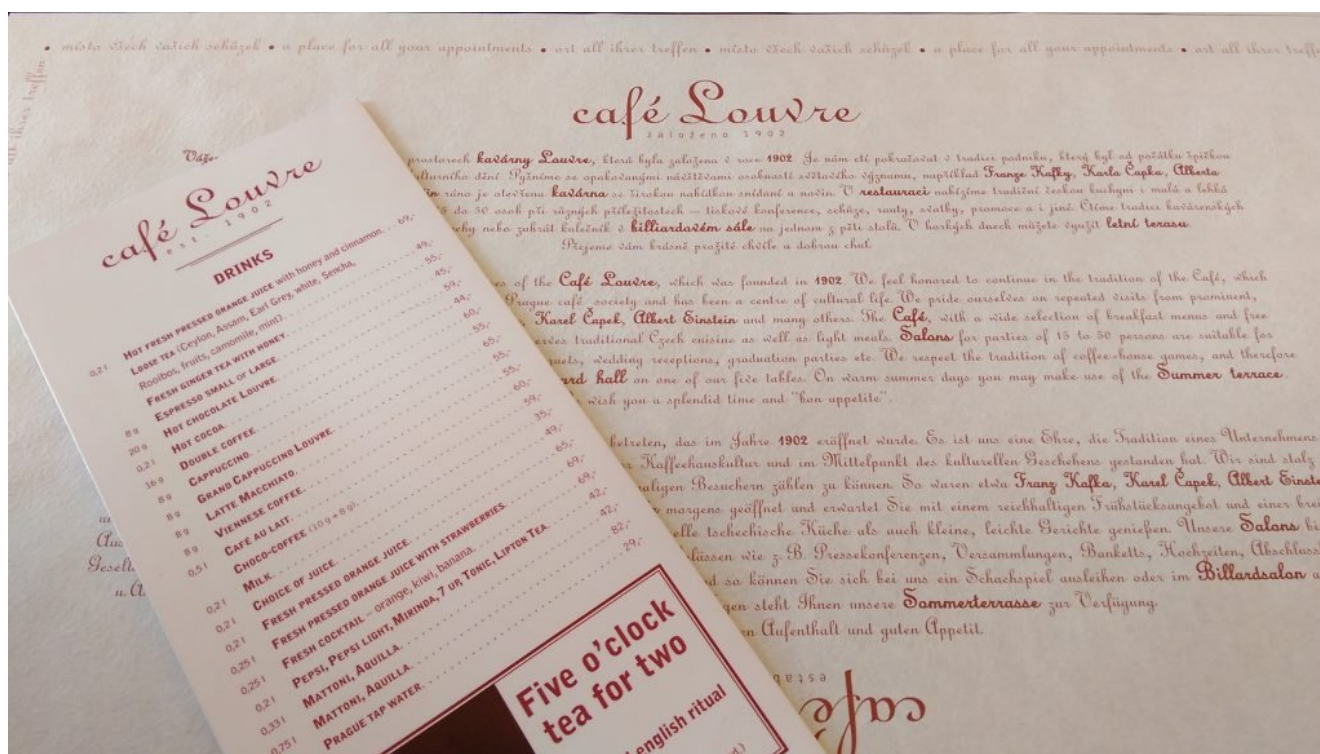


Endereço: Rua Vězeňská, 1 – Staré Město – Praga – República Tcheca

Café Louvre

Como parte dos costumes da época, **Franz Kafka** costumava se reunir no *Café Louvre* com seus amigos intelectuais. Fundado em 1902, possui salas reservadas e espaços elegantes que preservam a memória de seu cliente mais ilustre.

Vou falar mais sobre o lugar no post com dicas de onde comer e beber em uma **viagem para Praga**.



Endereço: Národní, 22 – Nové Město – Praga – República Tcheca

Museu Franz Kafka

Ideal para quem quer conhecer o mundo de **Kafka**, começa mostrando como a vida na cidade afetou a sua vida e influenciou a sua obra. Depois, mostra mais sobre o seu processo criativo.



Endereço: Cihelná, 2b – 118 00 – Praga 1 – Lesser Town – República Tcheca

— — —

Outras opções de lugares para conhecer sobre Franz Kafka, acesse [aqui](#).